

NºCatálogo: 1071-12-EECC-ESC

Tipología: Esculturas

Cronología: 1760 - 1799

Estilo: Clásico

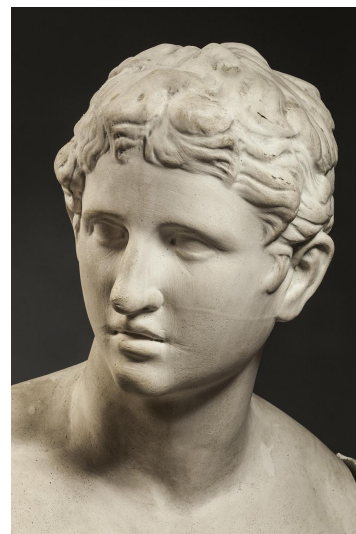
Técnica: Técnica mixta

NºInv.Sorolla: 102087

Ubicación: Facultad de Geografía e Historia

Dimensiones: 177 x 84 x 50 cm

Procedencia: El primer ejemplar de serie de este vaciado fue realizado por el escultor real Felipe de Castro, en el taller del Palacio Real de Madrid. Procede de uno de los bronce comprados por Velázquez en su segundo viaje a Italia. Posteriormente fue donado por el rey en 1743 a la Real Academia de San Fernando de Madrid. Taller de vaciados de la Real Academia de San Fernando.



Forma de ingreso: Adquisición

Autor/es: Desconocido

Descripción:

En el arte griego tiene una posición sobresaliente la representación del atleta. Ello era consecuencia de la importancia que el deporte y las competiciones atléticas tenían en la vida griega, pero no —como en la actualidad— sólo como una actividad lúdica o de competición deportiva, sino con una faceta fundamental religiosa, en cuanto se insertaban originalmente en las competiciones de los juegos de los santuarios, destacando, por ejemplo, los de los santuarios panhelénicos, como los de Olimpia o Delfos. Además, en el marco del gimnasio, las actividades atléticas suponían una faceta fundamental en la formación de los jóvenes de familias destacadas de la sociedad.

Por todo ello en ámbitos como la pintura —en concreto de los vasos cerámicos— y la estatuaria se representaban atletas, en diferentes competiciones y actitudes, entre los cuales el lanzador del disco. En concreto, en la estatuaria griega de época clásica son dos los modelos principales: el lanzador en acción, que representa especialmente el Discóbolo de Mirón; y el lanzador en reposo, como este ejemplar que analizamos ahora. El modelo principal para este segundo tipo se vinculó de manera tradicional a una escultura referida por Plinio que sería realizada a comienzos del siglo IV a. C. por el escultor de Argos Naucides, seguidor de Policeto. Posteriormente se vinculó el modelo a la producción del escultor ateniense Calímaco, datándose a fines del siglo V a. C., por su afinidad formal con el Ares Borghese en la disposición de la figura, asentando el cuerpo sobre la pierna izquierda y adelantando la derecha, a la vez que apoya ambos pies sobre el suelo. No obstante, las dudas que plantea esta última adscripción (véase la ficha correspondiente al vaciado en yeso del Ares Borghese) hace que para otros autores el tipo no pueda vincularse a un escultor griego concreto. La escultura de la que se tomó el vaciado procede de Roma y sería elaborada en el siglo I d. C. Otra réplica escultórica de época romana del prototipo original se conserva en los Museos Vaticanos, aunque con variantes con respecto al que copia el yeso sevillano, como se observa en la cabeza.

La escultura se encontraba en el siglo XVIII en Villa Montalto (Roma), siendo restaurada en el taller de Cavaceppi (allí se le agregó el brazo derecho); posteriormente fue adquirida por el inglés William Lock y pasó finalmente a Inglaterra, a la colección de Lord Faversham (Kent). La copia del Museo de Reproducciones Artísticas de Madrid fue adquirida en 1889, y deriva de un vaciado del formador Miguel Ángel Trilles.

cfr. Beltrán Fortes, José (2015): "Discóbolo en reposo". En: Beltrán Fortes, José/Méndez Rodríguez, Luis

Fábrica de Tabaco. Sevilla: Universidad de Sevilla, p. 107.

Bibliografía:

Fábrica de Tabaco

Autor: Beltrán Fortes, José/Méndez Rodríguez, Luis

Número: 1

Editorial: Universidad de Sevilla

NºEdición: 1

Lugar: Sevilla

Año: 2015
