

NºCatalogue: FALT827

Typology: Objetos Individuales

Chronology: 1800 - 1900

Technique: Orfebrería

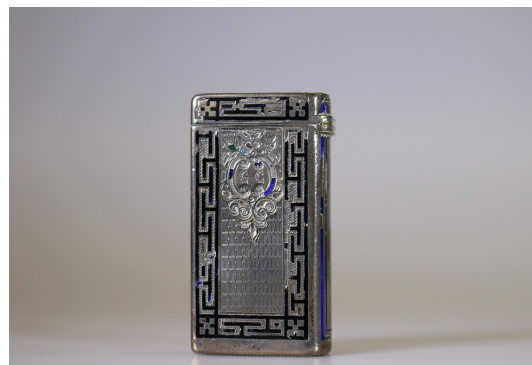
Location: Ramón Carande University Residence

Dimensions: 5,5x2,9x1,2 cm.

Form of entry: Donación particular

Date of admission: 2016-11-15

Author/s: Unknown



Descripción:

Este ejemplar responde a una cerillera realizada en plata en forma de mechero.. El sistema de cierre se realiza a través de un capuchón con bisagra.

Tiene una decoración a base de grecas negras que bordean las caras principales. La cara frontal tiene un grabado que contiene las iniciales "GC", rodeado de motivos florales. Hay restos de policromía esmaltada en todos azules y verdesos, especialmente en los laterales y en grabado.

Esta pieza contiene un rascador situado en ambos lados. Los rascadores solían incorporarse a las cerilleras en formas de talla/estriados/materiales duros que permitían la ignición de los fósforos gracias al roce. Otras veces, los rascadores venían a parte.

Las cerilleras, también conocidas como fosforeras, son pequeños estuches o cajas que se utilizan para contener o llevar fósforos o cerillas. Existen infinidad de cerilleras según se clasifiquen por material, forma, sistemas de cierre, etc. Además, se las suele clasificar según su cometido, ya que hay cerilleras de mesa y cerilleras de bolsillo. La aparición de las cerilleras se sitúa a finales del siglo XIX y continuaron desarrollándose hasta el primer tercio del siglo XX.

En 1927, John Walker descubrió la capacidad de ignición de la mezcla surgida entre el sesquisulfuro y de fósforo, dióxido de plomo (u otro tipo de oxidante) y cola. Esta nueva combinación era tan eficaz como el fósforo blanco, pero con la ventaja de que no producía necrosis entre los obreros de las fábricas de cerillas. Años más tarde se sustituyó el sesquisulfuro por el sulfuro de anticromo.

Gracias a la comercialización de las cerillas fósforos, muchos artesanos y plateros buscaron una respuesta a su transporte, al mismo tiempo que creaban un objeto de valor y distinción, muy común entre los utensilios utilizados para el consumo de tabaco en aquella época. Las cerilleras se unieron a las tenacillas y las tabaqueras como objeto que todo/a buen fumador/a debía poseer para realizar dicho ritual. A menudo, las cerilleras fueron empleadas de forma simultánea para otros fines, tales como guardar monedas, sellos de correos, guardafotos, silbato, espejo, navaja, palillo, lapicero, etc.

La presente pieza forma parte de la colección adquirida por Tabacalera S.A. entre 1989 y 1990 al coleccionista D. Antonio Rua Benito. Los documentos relativos a la transacción ofrecen detalles acerca de las piezas incluidas en el acuerdo, así como datos relativos al propio contrato. Se incluye también un artículo escrito por el propio Rua Benito sobre cerilleras.